

# LE JOURNAL DE MISS POP



ISSN 1253-9090

## Editorial

Notre association est **riche** de toutes les actions et activités organisées, les rencontres, les visites, dont ce journal se fait l'écho à chaque page. Notre association est **riche** également de toutes ses salariées, compétentes et expérimentées, et des bénévoles qui s'engagent régulièrement pour 2, 4, 6 heures par semaine, et parfois bien plus... Notre association est **riche** de toutes les personnes que nous accueillons qui, par leur persévérance, leur implication et leur joie de vivre témoignent de leur volonté d'intégration, et de la beauté de la vie, qui vaut la peine d'être vécue malgré les épreuves qui s'accumulent parfois. Notre association est **riche** de tous ces enfants et jeunes, avides d'attention et débordant d'énergie, qui ne demandent qu'à dire « oui » à la vie. Notre association est **riche** de tous les partenaires avec qui elle entretient des rapports cordiaux, fraternels, chaleureux, qu'ils travaillent à Trappes ou ailleurs. Notre association est **riche** de toutes les rencontres qui s'y font, de toute la fraternité qui s'y vit, des espoirs d'un monde meilleur que nous portons tous, de nos combats collectifs contre les jugements, les enfermements, et les rapports de domination qui se rappellent à nous de plus en plus souvent lors des actualités nationales ou mondiales.

Notre association est **riche** d'une vie partagée à Trappes depuis 46 ans ! Cette richesse, réelle et porteuse d'espérance, contraste avec les **fragilités** qui s'accumulent pour maintenir ce bateau à flot.

**Première fragilité**, notre travail s'apparente à celui de Sisyphe : tous les ans, tout au long de l'année, il faut remplir une douzaine de dossiers de subventions longs et fastidieux, sans aucune assurance d'avoir un retour positif. Il faut monter et porter des projets, comme si on allait recevoir de l'argent pour les financer, sans savoir si nous recevrons cet argent ! Exercice d'espérance et de confiance en situation précaire.

**Deuxième fragilité** : les frais fixes de fonctionnement (loyer, entretien des locaux, salaires, assurances, bureautique, ménage, électricité, téléphonie...) ne sont pas financés, au moins en théorie, par les subventions. Dans un exercice d'équilibrage délicat, nous les

## Richesse et fragilité

répartissons néanmoins dans chaque demande de subvention, en espérant qu'ils soient acceptés.

**Troisième fragilité** : les enveloppes budgétaires des organismes publics financeurs sont de plus en plus restreintes, les projets financés de plus en plus restrictifs. Le contexte politique ambiant, qui ne cesse de se durcir, n'augure d'aucun changement à moyen terme.

**Quatrième fragilité** : la suppression ou la diminution des contrats aidés, votée ces derniers mois à l'Assemblée, notamment les emplois Adultes-relais, qui permettaient aux associations de ne payer qu'environ un quart des charges salariales des personnes embauchées. C'est un véritable désengagement de l'Etat dans les Quartiers prioritaires de la ville. Pour nous, très concrètement, cela signifie qu'Odile va quitter la Miss Pop en août prochain, et Esther, au plus tard, en mai 2026. Et sans que nous puissions embaucher quelqu'un pour les remplacer.

Ces fragilités nous remplissent d'incertitudes et d'inquiétude pour l'avenir : comment allons-nous continuer nos missions, quelles activités diminuer ou arrêter, comment assurer l'accompagnement concret des adultes et jeunes que nous recevons tout au long de l'année ? Dieu seul le sait.

Dans ce contexte plutôt morose, voire angoissant, nous comptons d'autant plus sur votre soutien financier, notamment en participant à notre Gala du 16 mai (cf. dernière page), mais nous comptons aussi sur votre soutien actif. Vous trouverez p.7 une possibilité, originale et peu connue, pour des personnes en activité professionnelle de travailler dans une association. Si vous n'êtes pas directement concernés, n'hésitez pas à en parler autour de vous.

Nos fragilités et notre pauvreté, bien réelles, nous incitent d'autant plus à nous émerveiller des richesses apportées par chaque personne à la vie de la Miss Pop.

Lucile



### Dans ce numéro : page

agenda	2
jeunes	3
les « jeudipop »	4
adultes	5-6
mot sens dessus-sous	7
coup de cœur	8
finances	9
gala de soutien	10



## Agenda

Vacances scolaires  
du vendredi 11 avril  
après la classe  
au lundi 28 avril 2025

**Animation, révisions,  
jeux, sorties,**  
pour les jeunes de  
l'accompagnement scolaire,  
du 14 au 18 avril, première  
semaine des vacances

**Ateliers socio-linguistiques (ASL)**  
Réunion de coordination des bénévoles  
mardi 13 mai de 12h à 14h  
chacun.e avec son pique-nique.

Le Journal de Miss Pop n° 135  
paraîtra fin juin 2025.  
Comité de rédaction  
**lundi 5 mai à 16h45**

Conseil d'Administration  
jeudi 15 mai 2025

Equipe info-com  
jeudi 22 mai à 14h

### Carnet familial



Annick et Alain Knecht sont dans la tristesse après le décès le 5 mars 2025 de leur gendre, père de Camille, stagiaire à la Miss Pop en février.

## Gala de soutien à la Miss Pop de Trappes Vendredi 16 mai 2025

au temple protestant de Saint Quentin-en-Yvelines  
Buffet dînatoire à partir de 18h30  
Spectacle : « Une tête de nuage »  
**Venez nombreux passer une excellente soirée !**

## Assemblée Générale de la Fraternité Mission populaire de Trappes jeudi 5 juin 2025 à 19h

Accueil, élargement et petit buffet dès 18h30  
à la Maison des associations Espace 1901 (22 rue Maurice Ravel)

Equipe de  
préparation du gala  
mercredi 2 avril  
à 14h30

**Deux sorties culturelles**  
pour les adultes des ateliers de français  
**dimanche 6 avril 2025**  
Spectacle des Grandes Eaux à Versailles  
Rendez-vous à 12h45 : bus 5134 (arrêt Paul Langevin)  
Retour à Trappes à 19h06

**jeudi 19 juin 2025**  
Visite de l'exposition David Hokney  
à la Fondation Vuitton  
Rendez-vous à 11h à la gare de Trappes  
avec un pique-nique

## Repas fraternel jeudi 22 mai 2025 à 12h Toutes et tous sont invités

Inscription souhaitée : 01 30 51 89 95

## Les kilomètres de la Fraternité



**dimanche 18 mai,**

10h30

à la base de loisirs  
de Saint Quentin-en-Yvelines  
pour marcher ou courrir  
au profit de la Miss Pop de Trappes

**Faites parrainer vos km par vos proches !**

Inscription : 01 30 51 89 95

## Qui fait quoi à la Miss Pop ?

Président du Conseil d'administration : Oscar Rocha  
Secrétaire du CA : Chantal Pittion-Rossillon  
Trésorière : Christine Pellicer

Accompagnement à la scolarité : Lucile Sabathié  
Ateliers de français : Bernadette Bernier  
Action familles : Esther Méphane  
Atelier informatique : Alain Knecht  
Atelier création : Blandine Mortreux

Directrice : Lucile Sabathié    Adultes-relais : Odile Jouet, Esther Mephane    Accueil : Sylvie Adda

## Jeunes : une semaine de vacances actives



Du 17 au 21 février, les enfants ont été accueillis comme à l'accoutumée. Les ateliers citoyens du matin leur ont permis de réfléchir sur la citoyenneté dans la ville : est-ce que je connais bien ma ville, comment est elle gérée, quel est le rôle du maire ? Comment à mon niveau d'écolier, je peux déjà être un citoyen, faire pleinement partie de ma cité, participer à sa vie et en comprendre les modes de fonctionnement ?

L'accent a été mis sur le respect, la tolérance et l'entraide. La bonne citoyenneté se comprend d'abord dans le rapport que nous avons avec les autres, les autorités bien sûr, mais aussi les adultes en général, et aussi ceux qui me sont semblables.

Le thème du moyen âge a inspiré tous nos bricolages de l'après midi, avec bien sûr des matériaux de récupération peu coûteux : vitraux en fleur de lys, construction d'un château fort avec des rouleaux de

papier toilette et capsules de café, et fabrication d'un jeu de société pour jouer en famille.

Pourquoi le moyen âge ?

Tout simplement pour nous préparer à la sortie à Paris. Nous sommes tous allés voir le spectacle « Le Bossu de Notre-Dame », dans le théâtre très parisien de la Gaîté Montparnasse. Les personnages hauts en couleurs du roman du Victor Hugo nous ont embarqués dans un voyage au temps des cathédrales. Les enfants ont beaucoup ri, car l'histoire a été revisitée sur un ton comique et clownesque, qui a beaucoup plu au jeune public.

Peut-on jouer au foot ou autres jeux de ballon dans Paris ?

Cela pourrait sembler difficile, et pourtant c'est ce que les enfants ont fait dans le jardin suspendu au



dessus de la gare Montparnasse. Le pique-nique a été ensoleillé, ce qui n'était pas gagné d'avance en février.

La semaine s'est terminée par la traditionnelle séance de cinéma avec le film « Hola Frida » et la remarquable lutte de l'artiste mexicaine dès son enfance. Ce film a mis en valeur la création, la différence et la résilience de Frida.

## Jeunes : atelier Recyc'lab

Pendant les vacances de février, des écoliers du primaire et six collégiens ont participé à un atelier original : Recyc'lab.

Ce projet a été conçu et animé par l'association **Couleur d'avenir**, qui met en place des actions autour du lien social dans le quartier des Merisiers.

Cet atelier, gratuit, s'est déroulé durant quatre séances du lundi au jeudi. Il s'agissait d'abord de faire découvrir un Fab'lab et ses outils : imprimante 3D, découpeuse laser, extrudeuse et broyeuse... Pour rendre concret l'intérêt de ces machines, chacun des participants a pu réaliser un petit objet personnel, type porte-clef.

Ensuite, les jeunes ont été invités à réaliser une « carte sensible », c'est-à-dire une carte qui représente les parcours, les émotions, les perceptions des jeunes. Une carte sensible est propre à celui ou celle qui la produit : la cartographie sensible (ou cartographie subjective) peut se définir



comme la création d'un média de restitution de l'expérience du territoire.

On peut considérer la cartographie sensible comme une approche expérimentale de l'analyse urbaine, c'est à dire que l'on ne va pas étudier les formes bâties, ni les configurations socio-spatiales mais plutôt l'effet qu'elle produisent en nous. Ce qui nous intéresse ici n'est pas tant le territoire en tant que tel mais bien l'expérience que nous en avons.

Une carte de la ville a donc été produite grâce à la découpeuse laser. Tout d'abord, les jeunes ont indiqué les lieux publics et importants de la ville par des pastilles symboliques pour pouvoir se repérer sur la carte. Ensuite ils y ont figuré leurs trajets habituels, les endroits qu'ils aiment et qu'ils fréquentent.

Cette carte, affichée dans le hall d'accueil de la Miss Pop, pourra servir à indiquer les différents lieux aux personnes peu familières de Trappes.

Lucile

## Jeudipop : un atelier cuisine



Le jeudipop est tour à tour un moment de jeux de société, ou un « café-des-parents » ou un « atelier cuisine » ou... toute autre activité agréable, collective, occasion de rencontres et de conversations en français.

L'atelier « cuisine » du jeudi 13 février a connu un vrai succès... et le magnifique gâteau réalisé, a été lui aussi très apprécié !

Merci à Yassina qui a ainsi transmis sa recette et son savoir-faire.

Eliane



## Jeudipop : un café des parents

Dans le cadre des « jeudipop » et plus précisément du « café des parents », Rachel et moi avons animé un atelier sur le thème du « harcèlement à l'école » les 30 janvier et 6 février.

La complémentarité de nos compétences acquises dans l'exercice de nos fonctions professionnelles (respectivement psychologue et conseillère technique sociale à l'Education Nationale) nous a permis de proposer à huit puis dix participantes, des informations, explications et outils, concernant ce fléau national qui apparaît dès le primaire. Le tout sur un mode très interactif.

La présentation de chaque participante et leur témoignage quant à leur connaissance de cette problématique, déjà vécue par certaines d'entre elles ou par leurs enfants, a permis à Rachel de repérer les émotions qui émergeaient et d'échanger avec les participantes qui étaient encore plus ou moins affectées. D'ailleurs l'une d'entre elle n'avait plus d'enfants à charge mais a voulu venir pour témoigner.

Puis nous avons précisé les définitions du harcèlement et du cyberharcèlement qui se caractérisent par des violences spécifiques et souvent non visibles donc très difficilement repérables par les adultes qui entourent les jeunes, que ce soit en établissement scolaire ou à la maison. Nous avons distribué la liste « des signaux faibles », outil de repérage adapté aux parents, comme il en existe pour chaque catégorie d'élèves.

Rachel a ensuite, par des jeux de rôle suivis d'explications, fait reconnaître les impacts psychologiques et émotionnels que provoquaient ces violences dont on sait qu'elles peuvent pousser au suicide des victimes même jeunes. Mais nous avons aussi abordé en quoi et comment les harceleurs et les témoins des faits étaient eux-même impactés du fait de leurs agissements ou leur simple posture puisque les interactions s'organisent de façon triangulaire.

Lors de la deuxième séance, par des jeux de rôle encore, nous avons essayé de leur faire découvrir comment déclencher la parole de leur enfant qui bien

que montrant une certaine souffrance, ne pouvait pas s'exprimer sur son origine, difficulté typique rencontrée dans ce type de violences subies.

Comment identifier cette violence, quelle attitude adopter, quoi faire pour tenter de prévenir ou enrayer un problème de harcèlement ou de cyberharcèlement vécu par son enfant et que mettre en place pour l'aider à retrouver un état de bien être, ont été ensuite les thèmes abordés. Ces échanges concernaient donc aussi les harceleurs et les témoins, dont l'état psychologique justifie une évaluation pour les aider et leur permettre d'appréhender autrement leur positionnement dans une vie en collectivité.

Quelques informations sur le fonctionnement de l'institution scolaire dans les Yvelines en ce qui concerne la prise en charge de ces violences, et en lien avec la gestion nationale dont la plateforme 3018, dédiée à l'écoute téléphonique des victimes, des parents mais aussi de quiconque aurait besoin d'être éclairé ou accompagné.

Nous avons insisté sur la place des parents qui, s'ils ont des devoirs et responsabilités, ont aussi et à ce titre le droit d'être aidés. Nous avons expliqué aux mamans que ce statut les autorise à rechercher de l'aide mais aussi à s'adresser aux responsables institutionnels (Education nationale, Justice...) pour se faire entendre lorsqu'ils sont inquiets et ne voient pas la situation évoluer favorablement.

Ces séances chargées d'informations et de réflexions anxiogènes ont été traversées de nombreux éclats de rire tant les échanges ont été spontanés dans un cadre empreint de confiance.

Chantal

## Les stagiaires

La Miss Pop a accueilli ce trimestre une stagiaire de terminale, en bac professionnel « Accueil » du lycée Henri Matisse de Trappes.

C'est la septième stagiaire que nous accueillons durant cette année scolaire 2024-2025, et c'est du gagnant-gagnant, (presque) chaque fois

Pour Kelly, c'était bien le cas. Elle a apporté un bon coup de main à l'accueil, et à l'enregistrement des nouvelles inscriptions, et a fait un travail de communication bien appréciable.

Ces trois semaines lui ont permis de valider des compétences indispensables pour son diplôme professionnel.

Odile



Voici ce qu'elle en dit :

« J'ai bien aimé mon stage à Miss Pop. L'équipe était très accueillante, et les personnes prenant des cours de français ainsi que les enfants du soutien scolaire étaient chaleureux.

J'ai réalisé des missions intéressantes (faire des flyers, travailler sur des tableaux Excel...). Cela m'a beaucoup aidé pour ma formation et me servira pour mes études supérieures et dans le monde du travail.

Merci la Miss Pop ! »

Kelly

## Adultes : atelier création

Création et partage vont de pair à l'atelier couture ! La création, ça sauve la vie ! Voilà comment Aicha accueille ma demande d'interview sur l'atelier couture.

Ces moments passés devant les machines permettent à la fois de réaliser de très belles choses et aussi de coudre ou retoucher tout simplement ses habits. Aicha a fait ses rideaux. Hanane profite de ce temps pour coudre un ourlet pour une amie pendant qu'Aicha fait un sac pour transporter ses plats chauds. Blandine explique le fonctionnement de la machine, et propose un choix de différentes créations, toutes aussi innovantes qu'utiles.



Mais ce qui est mis en avant par les participantes, et aussi par Blandine, notre bénévole toujours pleine d'idées, c'est la qualité des échanges, où tous les

sujets peuvent être abordés sans retenue, ce qui serait plus difficile dans un autre contexte. On se livre plus facilement devant son ouvrage, et on partage sur ses expériences personnelles, on s'enrichit mutuellement.

Tous ces moments contribuent à faire dire aux participantes : la Miss Pop, c'est comme une deuxième maison... Alors mission accomplie pour notre association qui veut avant tout être un espace de convivialité et de confiance !

Odile

## Adultes : droits des femmes

La Ville de Trappes a organisé une journée spéciale, un événement, le jeudi 6 mars à l'Espace 1901 : un moment de partage entre habitantes et habitants autour de la

### Journée Internationale des Droits des Femmes.

Au programme : le matin, des activités ludiques et inspirantes mettant les femmes à l'honneur, puis des témoignages de femmes trappistes remarquables. L'après-midi le CIDFF animait un atelier d'information sur les droits des femmes.

Un petit groupe de dames la Miss pop a participé à cette journée, accompagné par Béatrice L. et voici ce qu'elles ont écrit collectivement pour le journal de la Miss'pop :

« A l'Espace 1901, nous sommes allés le matin faire un quiz sur les droits des femmes en France. On avait un tas de cartes, sur chaque carte, une avancée sur les droits des femmes et on devait trouver la date. C'était très intéressant !

Certaines dates nous ont vraiment étonnées, par exemple :  
 Peines spécifiques pour les violences faites aux femmes ... en 2010  
 Contraception remboursée pour les moins de 18 ans ... en 2020  
 Le droit de vote pour les femmes aux élections ... en 1944  
 Fin de l'obligation de porter le nom du mari ... en 2003  
 Une femme nommée ministre pour la 1ère fois ... en 1947  
 Autant d'athlètes hommes que femmes aux J.O. ... en 2024  
 L'après midi, il y a eu des témoignages de femmes remarquables. »



## Adultes : visite au Louvre

Le dimanche 9 février, une sortie au Louvre était proposée aux adultes des ASL. Voici les souvenirs recueillis par Brigitte auprès des participants, la semaine suivant la sortie.

Hassan, Ahmed et Mohamed, élèves de Bernard, ont participé à la sortie : après le rendez-vous en gare avec beaucoup de gens ils sont partis en train puis en RER. Ils ont eu du mal à expliquer mais ont bien aimé surtout les bijoux, les vases et les statues et aussi les belles salles... Ils ont fait de nombreuses photos en souvenir.

Matlyuba et Sherif ont aussi pris de nombreuses et bonnes photos. Grâce à elles, ils ont fait revivre la sortie à ceux qui n'étaient pas venus.

Matlyuba a eu deux coups de cœur : un premier pour les deux chevaux de la cour de Marly aussi vrais que s'ils étaient vivants et un autre pour la galerie d'Appolon avec les peintures des artistes et les plafonds décorés des signes du zodiaques et des mois de l'année.

Sherif, qui travaille dans le bâtiment, a été frappé dans le hall d'entrée par la grande pyramide de verre et la prouesse technique du magnifique escalier qui en descend et qui tient sans pilier. Après la salle d'exposition de la Joconde, il s'est arrêté devant les tableaux de Delacroix « femmes dans leur appartement à Alger » et « la Liberté guidant le peuple ». Il a aussi remarqué une statue grecque qui semblait se prendre en selfie.

Le premier souvenir qui vient à l'esprit de Yassima, Aicha et Rabab quand on évoque la visite ce sont les appartements de Napoléon III : « les gros rideaux, les fauteuils et les canapés à plusieurs places, les petits « anges » qui décoraient les hauts plafonds. La salle à manger avec sa grande table pour environ quarante personnes. Les coffres chinois. La coiffeuse et les robes des grands couturiers. » De la mati-née, elles ont le souvenir de la « statue de Mercure avec son chapeau ailé et en train de renouer ses sandales ».



La galerie d'Appolon ressemble fort à Versailles avec ses plafonds peints et les portraits de personnages sur les murs. Mais « les bijoux, colliers et couronnes exposés dans les vitrines, sont-ils des vrais ou des copies » ? Dans la salle de la Joconde, elles ont vu le plus grand tableau du Louvre : « la grande peinture du repas avec cent vingt personnes ». Elles se sont demandées pour-quoi il y avait toujours autant de monde devant le tableau de « La Joconde ».

Safia a été impressionnée par « la table avec quarante-cinq couverts et la pièce toute dorée ». Et « *J'ai beaucoup aimé le petit vase de cristal que j'ai vu dans la galerie d'Appolon* » écrit-elle.

A la sortie du musée, le groupe s'est scindé en deux. Certains ont choisi de se rendre directement à la station de métro et d'autres ont préféré profiter du soleil pour sortir vers le jardin des Tuileries.

Sherif et Rabab ont admiré l'arc de triomphe du Carrousel construit par Napoléon 1er pour célébrer ses victoires et Rabab a aimé traverser le beau jardin jusqu'au bassin pour ensuite reprendre le métro.

## Repas fraternel

Jeudi 6 mars, nous nous sommes retrouvés une petite douzaine autour d'une grande table « familiale » pour partager des salades, un plateau de fromages bien rempli et de nombreux desserts dont le fameux tiramisu de la Maman de Gilles.

Ce fut un bon moment pour échanger des nouvelles de la Miss Pop : la préparation du gala, la marche participative du mois de mai et la façon dont se passe la période du Ramadam dans les groupes de soutien scolaire et d'ASL...



Brigitte

## Mots « sens » dessus-dessous

## Intelligence

## la chronique d'Isabeau

## dessus

Quand on dit en 2025 cet enfant est « drôlement intelligent », de quoi parle-t-on ? De son habileté digitale à dépanner la grand-mère en panne avec son portable ou son ordinateur !

De mon temps (un autre siècle) c'était : « cet enfant a oublié d'être bête, déjà du vocabulaire, il comprend tout, il s'intéresse à tout, futé, astucieux, il pose de bonnes questions, ses réflexions sont pertinentes et pleines de bon sens, sa curiosité est sans limite, il aime explorer, découvrir... ». Bref un profil de chercheur : « il ira loin ». En plus il a un « grand front » : la « bosse des maths » peut-être ? En tout cas de la « matière grise » ! Avec tout ça pas besoin de définir l'intelligence. Si on mesurait son QI ce serait évidemment plus de 100 !

Quoi qu'il en soit intelligence est un mot au « dessus » bien prestigieux prometteur d'une capacité d'adaptation personnelle certaine. Son étymologie latine (inter-legere) nous le confirme : c'est la capacité de lire entre les lignes, de discerner. Pourvu qu'à l'école on sache l'aider à cultiver cette « matière grise » qui lui est si « naturelle » !

Est-elle héréditaire ? génétique ? inscrite dans la structure de notre cerveau ? ou essentiellement le produit d'une imprégnation socio-culturelle dès la petite enfance ? On n'en sait rien. Il n'y a aucun consensus scientifique sur la définition comme sur la nature de l'intelligence. Elle reste un débat ouvert d'autant plus que se développe à grande vitesse son artificialisation c'est à dire la course à sa reproduction mécanique.



## dessous

Mais la machine saura-t-elle la reproduire complètement ?

Car sous les caractéristiques générales de l'intelligence évoquées plus haut il y a une grande diversité de formes que certains psychologues classent ainsi : intelligence mathématique-logique, verbo-linguistique, musicale-rythmique, corporelle-sportive, visuelle-sens de l'orientation, interpersonnelle-sociabilité, naturaliste-écologiste.

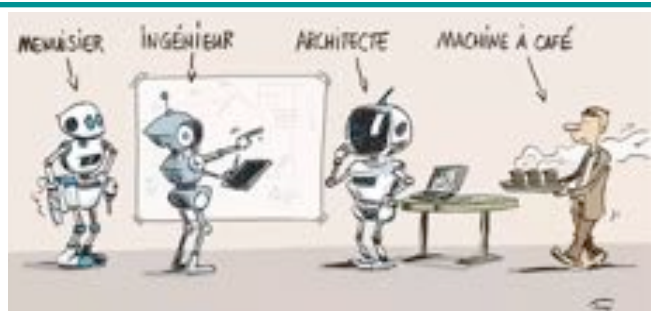
Cette liste de huit thèmes, sans doute incomplète et discutable, a le mérite de mettre sur le même plan une variété de formes d'intelligence qui devraient donc être considérées à parts égales. Pourtant la liste n'est pas présentée en ordre alphabétique et la forme indiquée en premier lieu est l'intelligence mathématique-logique, serait-elle au fondement de toutes les autres, voire capable de les réduire à quelques algorithmes

du quotidien humain ?

N'est-ce pas le pari de l'Intelligence Artificielle aux dépens de la promotion et du développement des autres formes d'intelligence humaine ? L'IA est-elle « la fabrique d'analphabètes » selon l'expression du hors série de mars 2025 de Charlie Hebdo « *Bienvenue dans l'Enfer numérique* » ?

Cher lecteur, si tu t'y connais en IA, viens m'expliquer ce que c'est, me dire quels sont ses éventuels avantages et me dire si vraiment elle n'a pas usurpé ce beau mot d'intelligence !

Le Journal de la Miss Pop t'est ouvert.



le sourire en coin



## Bénévole salarié : pourquoi pas vous ?

Vous souhaiteriez vous investir auprès de la MissPop mais cela vous paraît difficile à concilier avec votre activité professionnelle. Avez-vous pensé au dispositif

### Mécénat de Compétence ?

Celui-ci permet à un salarié, dont l'entreprise adhère au dispositif, de mettre à disposition d'un organisme d'Intérêt Général, comme la MissPop, ses compétences professionnelles ou personnelles sans coût

pour l'organisme et avec maintien de la rémunération du salarié par son entreprise.

L'engagement du salarié peut être à temps partiel ou à plein temps sur une période pouvant durer jusqu'à trois ans.

Si cette piste vous paraît intéressante, n'hésitez pas à nous contacter et nous évaluerons ensemble la possibilité d'une collaboration. (01 30 51 89 95)

Willy-Jean

## Une rencontre chaleureuse

Les églises protestantes des environs, au travers des associations d'entraide, font partie des soutiens de la



frat, tant en personnes bénévoles que financièrement. Afin de maintenir leurs liens historiques, le conseil d'administration de la frat a invité les pasteurs de ces paroisses, ainsi que les présidents des conseils presbytéraux et les présidents des associations d'entraide à un « apéritif-dîatoire » le 20 mars.

Cette rencontre amicale et chaleureuse a permis de part et d'autre de faire plus ample connaissance. Occasion pour la Miss Pop de présenter son actualité, ses locaux, ses difficultés et ses satisfactions, ses actions et ses projets.

Eliane

## Coup de cœur : un film

Le Journal de Miss Pop vous propose une nouvelle rubrique : vous avez vu un film, lu un livre, et avez envie de partager ce qui vous a plu, nourri, touché... Ecrivez : vos impressions seront publiées dans la mesure de la place disponible.

Un brillant chef d'orchestre de renommée internationale apprend qu'il est atteint d'une leucémie et qu'une greffe de moëlle osseuse est le seul remède possible. En cherchant dans sa famille, qui pourrait être donneur, il découvre, par les analyse ADN, qu'il n'est pas le fils de ses parents ni le frère de sa sœur. Ses investigations l'amènent à découvrir qu'il a un frère dans le nord de la France, et il part à sa recherche. Mais ce frère, employé dans une cantine scolaire, et tromboniste dans une harmonie municipale, refuse cette intrusion dans sa vie. La différence de niveau social et culturel entre les deux hommes est trop importante.

Cependant, leur commune passion pour la musique les rapproche petit à

petit. Ils se découvrent l'un l'autre, le tromboniste se laisse apprivoiser et on sent la naissance d'une vraie fraternité.



Drame et comédie s'entremêlent dans ce film qui aborde des questions sur l'identité, l'adoption, l'influence du milieu éducatif. Il pointe les effets de la différence de niveau social sur le niveau culturel, et le sentiment d'injustice qui en résulte.

Je trouve que les acteurs sont sensibles et racontent une histoire touchante, sans mièvrerie, à laquelle j'ai adhéré facilement. La franche fraternité qui s'en dégage réchauffe et fait du bien au moral.

Eliane



## La MPEF (réseau national)

### Assemblée Générale

de la Mission populaire évangélique de France

**samedi 24 mai 2025**

de 9h30 (Accueil) à 16h30 au Picoulet

59 rue de la Fontaine au Roi, Paris 11ème.

Le Picoulet est une Fraternité de la Mission Populaire.  
Hébergement possible le 23 mai au soir, sur inscription.

## La Miss Pop de Trappes

### Assemblée Générale

de la Fraternité Mission populaire de Trappes

**jeudi 5 juin 2025 à 19h**

Accueil, émergence et petit buffet dès 18h30

à la Maison des associations - Espace 1901  
(22 rue Maurice Ravel)

## Le billet de la trésorière

Le premier trimestre 2025 vient de s'achever et nous sommes en plein dans la période des demandes de subventions, essentiellement auprès des différents services publics.

Impossible de savoir déjà le montant des sommes qui seront allouées à la Misspop durant cette année 2025 mais elles seront en baisse, vu le contexte budgétaire national.

Face à ce constat et à la certitude de l'utilité de la Misspop auprès des trappistes, comment réagir ? Heureusement que le soutien des associations d'entraide ne faiblit pas, grâce notamment aux braderies qu'elles organisent.

Mais si nous voulons pérenniser nos actions il nous faut impérativement nous renouveler, nous diversifier, être créatifs, aussi dans la recherche de fonds.

Plusieurs pistes s'offrent à nous : faire des économies (c'est déjà fait !), faire appel au mécénat d'entreprise, organiser des actions ponctuelles... quoi d'autre ?

Déjà deux événements sont en préparation : le **gala de soutien** le 16 mai, et « **Les kilomètres de la Fraternité** » une marche solidaire le 18 mai à la base de loisirs.



Toute autre suggestion sera examinée avec bienveillance.

Nos remerciements reconnaissants à tous ceux qui soutiennent la Misspop : les services publics, les organismes privés, les entraides, les particuliers,... Et continuons tous ensemble à offrir de belles années d'activités au service des trappistes.

Christine P.

**Pour soutenir l'action** de la Miss Pop vous pouvez devenir **bénévole**, ou **adhérent**, et/ou **donateur**. Vous pouvez même faire **UN DON REGULIER** en demandant à votre banque de faire un virement automatique sur le compte de la Fraternité Mission populaire de Trappes :

LA POSTE - **code IBAN** : FR65 2004 1010 1239 0391 2Y03 301 **BIC** : PSSTFRPPSCE

En privilégiant les virements vous supprimez le risque de vol des chèques.

## BULLETIN DE DON PONCTUEL

Je soutiens la Fraternité Mission populaire de Trappes et je fais un don de :

40 €  60 €  80€  100 €  200 €  autre montant ..... €

(Un don de 40 € vous revient à 13,60 € après déduction fiscale, et un don de 100 € vous revient à 34 €.)

Je recevrai un reçu fiscal annuel donnant droit à une réduction d'impôts de 66% du montant de mon don.

**J'adhère à l'association : j'ajoute 15 €**

Merci de joindre votre chèque de..... € à l'ordre de "Fraternité Mission Populaire de Trappes" et de l'envoyer à : Trésorier de la Mission Populaire, BP 60094, 78194 Trappes Cedex

Nom : ..... Prénom : .....

Adresse électronique : .....@.....

NB : La Miss Pop ne communique aucune coordonnée à des tiers.

# Gala

*Au profit de  
la Miss Pop de Trappes*

Spectacle : " Une tête de nuage " d'après Erri De Luca  
avec Myriam Sintado et Pierre-Philippe Devaux

Buffet dinatoire et spectacle

**Vendredi 16 mai 2025  
à partir de 18h30**

au temple protestant

9 bis avenue de la gare 78180 Montigny-le-Bretonneux

Tarif adulte : 50€

Tarif couple : 80€

Tarif -25 ans : 30€



*\*Tout dépassement du tarif peut donner lieu à un reçu fiscal\**

Réservation souhaitée

par mail: [misspoptrappes@orange.fr](mailto:misspoptrappes@orange.fr)

Par téléphone: 01 30 51 89 95